

การปฐมพยาบาล เบื้องต้น (First aid)

หลักสูตรเทคนิคการสัตวแพทย์
มหาวิทยาลัยราชภัฏสกลนคร



First aid

- **First aid** คือ การปฐมพยาบาลเบื้องต้น
- การปฐมพยาบาล หมายถึง การให้ความช่วยเหลือ สัตว์ป่วยหรือผู้บาดเจ็บ ณ สถานที่เกิดเหตุ โดยใช้ อุปกรณ์เท่าที่จะหาได้ในขณะนั้น ก่อนที่ผู้บาดเจ็บจะ ได้รับการดูแลรักษาจากบุคลากรทางการแพทย์ หรือ ส่งต่อไปยังโรงพยาบาล



Caution!!!

- สิ่งที่ต้องคำนึงถึงเสมอก่อนทำการช่วยเหลือสัตว์โดยเฉพาะสัตว์ที่บาดเจ็บหรือไม่มีสติ คือ ความปลอดภัยของคนที่จะเข้าไปช่วย เนื่องจากเสี่ยงต่อการที่สัตว์จะทำร้าย เช่น **กัด** หรือ **ข่วน** เนื่องจากสัตว์ยังเจ็บปวดอยู่ หรือไม่ได้สติ แม้สัตว์ที่กำลังจะเข้าไปช่วยเป็นสัตว์เลี้ยงที่บ้านเองก็ตาม



การเคลื่อนย้ายสุนัข





6 สถานการณ์ฉุกเฉินที่ต้องรีบพาน้องหมาไปหาหมอ

"ฉุกเฉิน" คือ กภาวะที่ต้องเร่งรีบ เป็นสิ่งที่มีอันตรายต่อความเป็นควของชีวิต (Life-Threatening Situation) ถ้าหากไม่ช่วยอะไรในเวลาอันใกล้ น้องหมาจะต้อตายอย่างแน่นอน



สถานการณ์ฉุกเฉินและผลที่ตามมาหากไม่ช่วยชีวิต



1. ได้รับสารพิษรุนแรง

เช่น สารพิษจากยาฆ่าแมลง, สารพิษจากยาเบื่อหนู ฯลฯ อาจพบสุนัขอาเจียน ชัก น้ำลายฟูมปาก เลือดไหลไม่หยุด หรือหยุดยาก ช็อกและเสียชีวิตได้



3. คลอดลูกไม่ออก

อาจทำให้ลูกเสียชีวิตได้ ส่วนแม่สุนัขอาจแบ่งคลอด จนมดลูกฉีกขาด ช็อกจากการเสียเลือด อ่อนแรง หมดสติ จนเสียชีวิตได้



5. กภาวะตัวเย็นจัด

อุณหภูมิร่างกายต่ำกว่า 96 ° F (หรือ 35.5 ° C) มีอาการอ่อนแรง หมดสติ หยุดหายใจ ช็อกและเสียชีวิตได้

2. ไฟดูด

กระแสไฟฟ้าอาจไปทำลายระบบหมุนเวียนโลหิต ระบบการเดินหายใจและระบบประสาท อาจระหมดสติ หยุดหายใจ และเสียชีวิตได้



4. ไช้สูงจัด

อุณหภูมิร่างกายมากกว่า 105 ° F (หรือ 40.5 ° C) ร่างกายจะสูญเสียน้ำ ชัก ช็อกและเสียชีวิตได้



6. เลือดไหลไม่หยุด

เมื่อน้องหมาเสียเลือด จะเกิดภาวะขาดน้ำ เหงือกซีด หัวใจเต้นเร็ว ชีพจรต่ำ หายใจเร็วและแรงขึ้น อ่อนเพลีย หมดสติ ช็อกและเสียชีวิตได้





1. ประเมินสภาวะการณื และสภาพสัตว์ป่วย

ให้เข้าทางด้านหลังสุนัข แล้วดูว่าเกิดอะไรขึ้น
กับสุนัข และสุนัขมีอาการอย่างไร ระหว่างนี้
ให้ติดต่อกับคุณหมอ หรือเจ้าหน้าที่เพื่อขอ
คำแนะนำเบื้องต้น

***หมายเหตุ : เพื่อความปลอดภัย ควรมัดปากสุนัขไว้ก่อน



2. ตรวจสอบสัญญาณชีพ

เช่น การหายใจ ชีพจร การเต้นของหัวใจ
และสีเยื่อเมือก หากไม่หายใจให้ช่วย
พายปอดด้วยวิธี mouth to nose
ถ้าหัวใจไม่เต้นให้ใช้วิธีปั๊มหัวใจ

5 วิธี ช่วยเหลือน้องหมา ถูกรถชนอย่างปลอดภัย



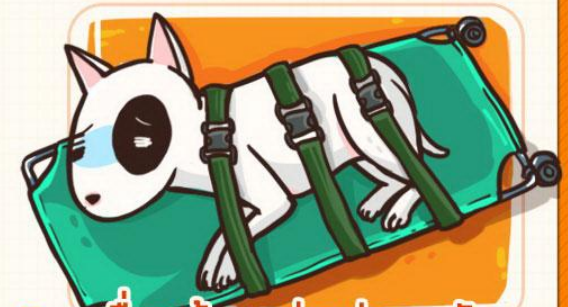
3. ตรวจสอบภาวะเลือดออก

ใช้ผ้าสะอาดกดแผลไว้ โดยพันรัดบนตำแหน่งแผล
หรือใช้การพันขันชะเนาะด้วยสายรัด หรือผ้าแถบ
ไม่เกิน 15 นาที แล้วคลายออกเป็นระยะ ๆ



4. ตรวจสอบการหัก ของกระดูก

ถ้ามีอาการบวม เฝ็บ อาจได้ยินเสียง
กระดูกขยับ หรือลักษณะบิดงอผิดรูป
ให้หาอุปกรณ์มาตามและพันไว้ก่อน
เพื่อลดการเคลื่อนไหวของข้อที่หลุด



5. เคลื่อนย้ายอย่างปลอดภัย

ถ้าเป็นสุนัขตัวเล็กให้ใส่ในกล่อง ลัง หรือ
ตะกร้า ถ้าเป็นสุนัขตัวใหญ่ ให้วางตัวสัตว์ลง
บนไม้กระดานแผ่นเรียบ โดยให้ตำแหน่งหัว
อยู่ตรงแนวเดียวกับร่างกาย ใช้สายรัดตัว
สุนัขไว้กับกระดาน เคลื่อนย้ายด้วยความ
ปลอดภัยและใช้เวลาสั้นที่สุด

STEP 1

ตั้งสติ ไม่ตื่นตระหนกตกใจ



STEP 2

ทำช่องปากน้องหมาให้โล่ง

เอาเศษอาหาร สิ่งแปลกปลอม น้ำลาย และสารคัดหลั่งที่ขัดขวางอยู่ออกให้หมด ยึดคอกให้ไว้ระดับ เปิดปากให้กว้าง และดึงลิ้นออกมาให้มากที่สุด



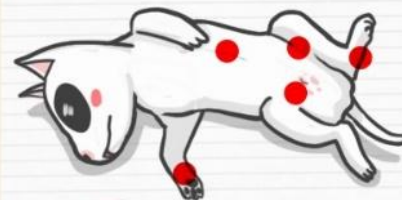
STEP 3

ช่วยพ่ายปอดด้วยวิธีปากต่อจมูก (mouth to nose)

ใช้มือกำรอบปากและคาง เป่าลมเข้าทางจมูกน้องหมา ทุก ๆ 3-5 วินาที (เวลาเป่า 1 ครั้ง ให้นับ 1) เมื่อเป่าลมไปได้ 12-20 ครั้งแล้ว (ประมาณ 1 นาที) ให้หยุดแล้วสังเกตว่า สามารถหายใจได้เองแล้วหรือยัง ถ้ายัง...ก็ให้ทำซ้ำต่อไป

กู้ชีพน้องหมาด้วยมือเปล่า

เมื่อไหร่...ก็เวลาต้องกู้ชีพน้องหมา เมื่อพบว่าสุนัขหมดสติ ส่งเสียงเรียกและเขย่าตัวก็ไม่รู้สึก ลอกรใช้มืออังก์าผูกๆไม่มีผลหายใจออกมา สวมกตไปที่ช่องอกและช่องท้องไม่พบการขยับพอง-ยุบ คลำไม่พบสัญญาณชีพจร สีเหงือกม่วง รุ่่านตาเริ่มขยายและตอบสนองต่อแสงช้าลง ให้รีบช่วยกันก็



วิธีตรวจชีพจรน้องหมา

ให้คว่านิ้วชี้และกลาง สัมผัสลงบริเวณต้นขาคือข้อเท้าหน้าหรือข้อเท้าหลัง, โคนขาหนีบนขงขาหลัง, ช่วงอกของสุนัข (หากสุนัขนอนตะแคงให้ยกขาหน้าขึ้น และสัมผัสลงบริเวณกลางหน้าอก)



STEP 4

ช่วยปั๊มหัวใจ

ในกรณีคลำไม่พบชีพจรและหัวใจน้องหมาหยุดเต้น **น้องหมาตัวใหญ่** ให้เรานับขนาดหัวใจติดต่อกัน 5-10 ครั้ง สลับกับการพ่ายปอด 1 ครั้ง ในหนึ่งนาทีเราควรปั๊มหัวใจให้ได้ประมาณ 80-120 ครั้ง เมื่อครบ 1 นาที ให้คลำตรวจชีพจรว่าพบหรือยัง ถ้ายัง...ให้ทำซ้ำต่อไป



น้องหมาตัวเล็ก ให้เรานับขนาดหัวใจโดยใช้มือข้างเดียวนับขนาดบริเวณหัวใจ



STEP 5

รับพาน้องหมาส่งโรงพยาบาล

หลังจากน้องหมาสามารถกลับมาหายใจได้เอง และคลำพบสัญญาณชีพจรแล้ว

First aid

- **High fever, Heat stroke**
- **Bleeding**
- **Opened wound**
- **Fracture**
- **Toxic**
- **Envenomation**



High fever, Heat stroke



High fever, Heat stroke

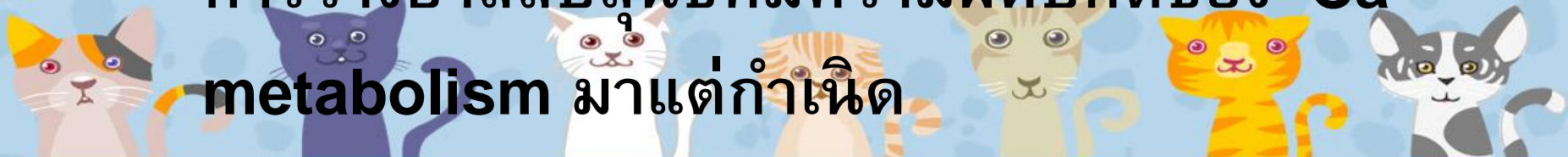
- ภาวะไข้สูง หรือภาวะที่มีการเพิ่มขึ้นของอุณหภูมิร่างกายอย่างมาก
- ภาวะไข้(fever) คือ ภาวะที่สัตว์มีอุณหภูมิสูงเกิน 103 F
- **Heat stroke** คือ ภาวะที่สัตว์ มีอุณหภูมิร่างกายสูงเกินกว่า 106 F ขึ้นไป หรือสัตว์ที่อยู่ในภาวะช็อคจากการที่อุณหภูมิร่างกายสูงขึ้นกว่าปกติ



Heat stroke

- สาเหตุ

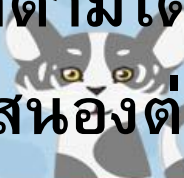
- อุณหภูมิของสิ่งแวดล้อมที่สูงขึ้น
- การออกกำลังกายอย่างหนัก
- การได้รับสารพิษบางชนิด เช่น **strychnine**
organophosphate
- การวางยาสลบสุนัขที่มีความผิดปกติของ **Ca**
metabolism มาแต่กำเนิด



Heat stroke

- อาการ

- หอบ น้ำลายไหลมาก อุณหภูมิร่างกายสูงขึ้น 106 -110 F
- มีภาวะขาดน้ำ
- เยื่อเมือกสีแดงเข้ม
- หัวใจเต้นเร็ว
- หากเป็นมากและเป็นนานอาจทำให้หัวใจเต้นผิดจังหวะ มีภาวะเลือดออก อาเจียน ถ่ายเหลวเป็นเลือด มีจุดเลือดออกตามตัว ผิวหนัง ปัสสาวะน้อย หรือไม่ปัสสาวะ ชัก ซึม ไม่ตอบสนองต่อสิ่งแวดล้อม และโคม่า หรือหัวใจหยุดเต้น



Heat stroke

- การแก้ไข

- ลดอุณหภูมิของร่างกายลงอย่างรวดเร็ว โดย

- เช็ดตัวและหัวด้วยน้ำเย็น
- เช็ดแอลกอฮอล์ที่ฝ่าเท้า ขาหนีบ และตามลำตัว
- สวนทวารด้วยน้ำเย็น แต่จะเป็นอุปสรรคต่อการตรวจวัดอุณหภูมิ
- จากนั้นรีบนำส่งสัตว์แพทย์โดยด่วน





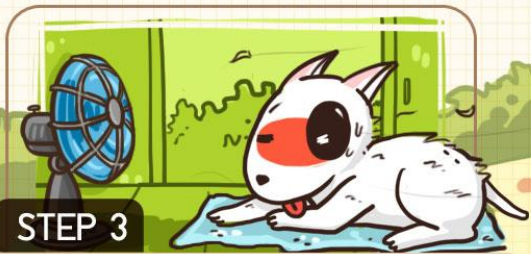
STEP 1

พาสุนัขมาอยู่ในที่เย็น
เช่น ในห้องแอร์ หรือในที่ร่มที่มีอากาศถ่ายเทสะดวก
หรืออยู่ในที่ที่มีความชื้นสัมพัทธ์ต่ำ



STEP 2

ใช้ฟุ้งซบน้ำหรือใช้น้ำเย็นเช็ดตามตัวสุนัข
เน้นตามข้อพับ ขาหนีบ รักแร้ และฝ่าเท้า **อย่า**แนะนำให้
ใช้น้ำเย็นจัด เพราะจะทำให้เส้นเลือดหดตัวส่งผลต่อ
การระบายความร้อนได้



STEP 3

ใช้ฟุ้งขนหนูชุบน้ำหรือน้ำเย็นปูลงให้สุนัขนอน
หรือนำมาคลุมที่ตัวสุนัขไว้ จากนั้นเปิดพัดลมหรือใช้
ไดร์ลมปกติเป่าไปยังตัวสุนัข

วิธีสังเกตอาการ และปฐมพยาบาลเมื่อน้องหมาเป็น ฮีทสโตรก (Heat Stroke)

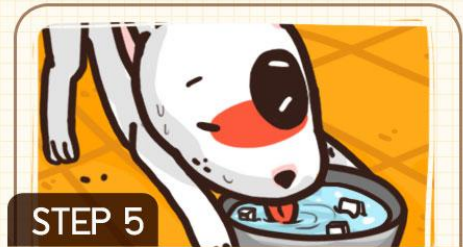
วิธีสังเกตอาการ

มีอุณหภูมิร่างกายสูงกว่า 105 F สุนัขจะซึม หอบ
หายใจแรง หายใจทางปาก ช่องท้องขยับรุนแรงและหายใจ
น้ำลายไหลมากและเหนียวเปี้ยวได้คาง เหงือกซีด ลิ้นแดง
อ่อนแรง ทรงตัวไม่อยู่ สุดท้ายจะนอนนิ่งไม่ขยับ ซ็อก
ชักเกร็ง และเสียชีวิตได้ในที่สุด



STEP 4

ใช้แอลกอฮอล์ผสมกับน้ำฉีดให้สุนัข
โดยฉีดพ่นเป็นละออง ในอัตราส่วน 1:1 ไปตาม
ข้อพับ ขาหนีบ รักแร้ และฝ่าเท้า หรือจะใช้ฟุ้งซบน้ำ
แล้วฉีดเช่นเดียวกับข้อ 2 ก็ได้



STEP 5

หาน้ำเย็นมาให้สุนัขกิน
ในกรณีที่สุนัขมีสติ สามารถกินน้ำได้ ให้หาน้ำเย็น
มาให้สุนัขกินหรือจะค่อยๆ ป้อนน้ำเย็นให้กับสุนัข
แต่ต้องระมัดระวังการสำลักด้วย



STEP 6

วัดอุณหภูมิสุนัขทุกๆ 5 นาที
จนกว่าอุณหภูมิจะลงมาต่ำกว่า 102.5 F แต่หาก
ทำการช่วยสุนัขแล้วอุณหภูมิไม่ลดต่ำกว่า 104 F
ภายใน 10-20 นาที ให้รีบพาหาสัตวแพทย์ทันที



Bleeding



Bleeding

- **Bleeding** คือภาวะที่มีเลือดออก
- ภาวะเลือดออกส่วนใหญ่เกิดได้เมื่อสัตว์มีบาดแผล ดังนั้น หากจะทำการห้ามเลือด ควรระวังการติดเชื้อที่บาดแผลด้วย



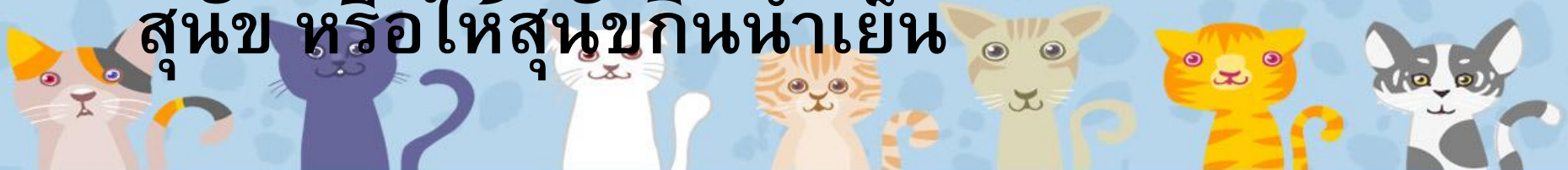
Bleeding

- การห้ามเลือด
- การห้ามเลือดทำได้ตั้งแต่ใช้วิธีการกดบริเวณเลือดไหลออกมาด้วยผ้าก๊อช หรือผ้าสะอาดสักพับหนึ่ง ถ้าแผลไม่ลึกหรือใหญ่เกินไปเลือดก็จะหยุดเอง
- ถ้าเกิดบริเวณช่องลำตัวหรือหัว มีเลือดออกมามาก ก็ใช้ผ้าก๊อชกดปากแผลหรือพันรัดให้แน่น รีบนำส่งสัตว์แพทย์ทันที เพราะสาเหตุดังกล่าวอาจจะเกิดจากการฉีกขาดของอวัยวะภายในถ้าเป็นแผลเลือดออก



Bleeding

- การห้ามเลือด
- หากมีเลือดออกที่จมูก การห้ามเลือดทำได้ โดยการทำให้สัตว์อยู่ในสภาวะสงบและอยู่ในที่อากาศเย็นก่อน จากนั้นใช้ความเย็น เช่น ก้อนน้ำแข็ง ประคบที่บริเวณสันดั้งจมูกของสุนัข หรือให้สุนัขกินน้ำเย็น



Bleeding

เลือดกำเดาไหล

เมื่อผมเลือดออกงับ !!



รูปที่ 2 การห้ามเลือดกำเดาโดยการใช้น้ำแข็งไปประคบหรือพันด้วยผ้า



Opened wound



อุปกรณ์ที่ควรมี



Opened wound

- การปฐมพยาบาลกรณีที่มีแผลเปิด หากมีเลือดออกควรกดห้ามเลือดไปด้วย
- หากเลือดออกไม่มาก หรือไม่มีเลือดออก แต่ลักษณะแผลมีผิวหนังที่เป็ดออก เสี่ยงต่อการสัมผัสกับสิ่งสกปรกและเกิดเนือตาย ควรใช้ก๊อชหรือผ้าสะอาดชุบน้ำเกลือหรือน้ำให้พอชุ่มแล้วพันรอบแผลไว้
- นำส่งโรงพยาบาลสัตว์ให้เร็วที่สุด



Opened wound

- หากแผลเปิดที่พบไม่ใหญ่มากนัก อาจทำการดูแลรักษาแผลด้วยตัวเองในเบื้องต้นได้ โดย
 - สํารวจความเสียหาย แผล โดยลُب/เปิดขนด์ูให้ทั้ว หากพบตำแหน่งใดมีความผิดปกติ เช่น แผล เลือดออก มีหนอง ควรทำการโกนขนออกให้สะอาดรอบแผลนั้น โดยระวังไม่ให้ขนของสัตว์เมื่อล้ลงแล้วสัมผัสกับแผล
 - จากนั้นทำความสะอาดแผลด้วยน้ำเกลือล้างแผล และเบตาดีน



ปฐมพยาบาลให้ถูกวิธี !! แผล 4 ชนิด ที่พบบ่อยในน้องหมา



1. แผลลอก

มีลักษณะเป็นแผลตื้นๆ แค่อันพัวหน้ เกิดจากการถูกรูด ขีด ขูด เสียดสี โกล ฯลฯ

- 1 ใช้สำลี/ผ้าก๊อช กดห้ามเลือด 1-2 นาที (ห้ามถู)
- 2 เมื่อเลือดหยุดให้โกนขน
- 3 ล้างแผลด้วยน้ำเกลือ น้ำสะอาด หรือฟอกสบู่ น้ำเช็ดทิ้งไว้ 5 นาทีแล้วล้างออก
- 4 ชุบแผลให้แห้ง
- 5 แตะมบตาดีน
- 6 อวปิดแผลหรือไม่ปิดแผลก็ได้



3. แผลซอวลึก

มีลักษณะเป็นแผลที่แคบแต่ลึก เกิดจากการถูกจิ้ม ถูกกัด ถูกแทง หรือถูกยิง

- 1 ใช้สำลี/ผ้าก๊อช กดห้ามเลือด 1-2 นาที (ห้ามถู)
- 2 เมื่อเลือดหยุดให้โกนขน
- 3 ใช้ไซริงค์ฉีดน้ำเกลือทำความสะอาดแผล
- 4 ชุบแผลให้แห้ง
- 5 ปิดแผล
- 6 พาไปพบสัตวแพทย์ทันที

**หากสุนัขมีแผลประเภทนี้ควรรีบพาไปพบสัตวแพทย์เพื่อทำการรักษา เพราะการล้างแผล และแตะมบยาอย่างเดียวยังไม่พอ จำเป็นต้องได้รับยาน้ำเชื้อมาป้อนด้วย

• แผลเปิด •



2. แผลฉีกขาด

มีลักษณะเป็นแผลที่เนื้อเยื่อถูกทำลายจนพัวหน้เกิดฉีกขาด ขอบแผลไม่เรียบ เกิดจากการกัดร่วมกับมีการสะบัดไปมา

- 1 ใช้สำลี/ผ้าก๊อช กดห้ามเลือด 1-2 นาที (ห้ามถู)
- 2 เมื่อเลือดหยุดให้โกนขน
- 3 ล้างแผลด้วยน้ำเกลือ น้ำสะอาด หรือฟอกสบู่ น้ำเช็ดทิ้งไว้ 5 นาที แล้วล้างออก
- 4 ล้างแผลซ้ำ 2-3 ครั้ง เพื่อให้แน่ใจว่าแผลสะอาด
- 5 ชุบแผลให้แห้ง
- 6 แตะมบตาดีน
- 7 ปิดแผล
- 8 สวมปลอกคอกันเลียให้สุนัข

• แผลปิด •



4. แผลฟกช้ำ

เป็นแผลปิด ที่เกิดจากการกระแทกอย่างรุนแรง ทำให้หลอดเลือดใต้พัวหน้มีการฉีกขาดมีเลือดออกอยู่ภายใน

- 1 ประคบเย็นนาน 15-30 นาที
- 2 วันถัดมาประคบร้อน
- 3 ถ้าแผลบวมมาก พบสัตวแพทย์ทันที

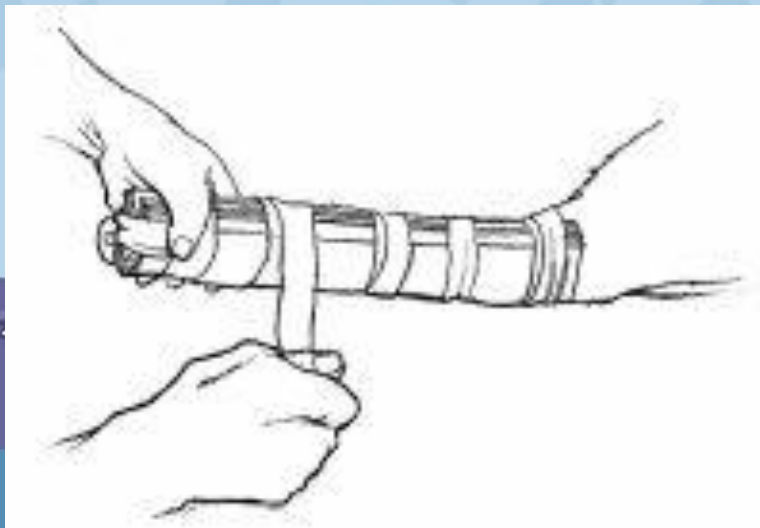
** ห้ามทายาสุตรร้อน เช่น น้ำมันวน, ยาน่อง ฯลฯ

Fracture



Fracture

- กรณีที่สุนัขกระดูกหัก ต้องทำการสำรวจว่าตำแหน่งที่หักมีกระดูกทะลุออกมา หรือมีแผลเปิดหรือไม่
- หากมีแผลเปิด ต้องนำก๊อชชุบน้ำเกลือ หรือผ้าสะอาดชุบน้ำคลุมแผลนั้นไว้ก่อน แล้วจึงทำการตามขา
- หากไม่มีแผลเปิด อาจจัดขาสุนัขให้อยู่ในตำแหน่งที่ถูกต้อง จากนั้นใช้ม้วนหนังสือพิมพ์ม้วนรอบขา แล้วใช้ผ้าหรือเชือกพันให้ม้วนกระดาษหนังสือพิมพ์ติดกับขา แล้วรีบนำส่งสัตวแพทย์



Toxic



เราจะรู้ได้อย่างไรว่าได้รับสารพิษ

- สังเกตได้จากอาการของสุนัขและแมวที่ได้รับสารพิษ ที่มักจะมี ความแตกต่างกันไปตามชนิดของสารพิษที่ได้รับอาการหลักๆ คือ ท้องเสีย ผื่นหนังบวมแดงอักเสบ น้ำลายไหล อาเจียน ท้องเสีย กระสับกระส่าย กล้ามเนื้อกระตุก อ่อนแรง ชัก หมดสติ
- นอกจากนี้อาจสังเกตจากร่องรอย หลักฐาน ชนิดของสารพิษ ที่ได้รับด้วย เช่น มีร่องรอยแทะของเหยื่อที่วางยาเบื่อหนู มี ร่องรอยกัดแทะของปลอกคอกำจัดเห็บ
- หากพบขวดบรรจุภัณฑ์ตกอยู่ อย่าลืมเก็บขึ้นมาแล้วนำไป ให้สัตวแพทย์ดู



Toxic

- สุนัขที่กินยาพิษจะมีอาการดังนี้
 - ตัวสั่น น้ำลายฟูมปาก อาเจียน แสดงอาการเจ็บปวดในท้อง ชัก ตัวเกร็ง ขาทั้งสี่เหยียดออก
 - ทั้งนี้อาการที่แสดงออกอาจแตกต่างกันออกไป ขึ้นกับชนิดและปริมาณของสารพิษที่ได้รับ
 - ยาพิษบางชนิดทำอันตรายต่อสุนัขซ้ำมาก เช่นสุนัขที่เลียและกินสีทาบ้านเข้าไปจะแสดงอาการเพียงทีละเล็กทีละน้อย จนถึงขั้นหนักจนไม่สามารถรักษาได้
 - ยาพิษพวกสตริกนินนั้นจะทำให้สุนัขที่กินไปตายทันทีที่สุนัขได้รับ



อันตรายจากพิษ

เจ้าของจะสามารถปฐมพยาบาลเบื้องต้นได้อย่างไร

- ตั้งสติ ประเมินสภาพร่างกายสัตว์ว่าได้รับสารพิษเข้าทางช่องทางใดของร่างกาย
 - เข้าตาให้ล้างด้วยน้ำเปล่าจำนวนมากหรือล้างด้วยน้ำเกลือล้างแผล
 - ทางผิวหนังให้รีบล้างด้วยน้ำเปล่าและใช้แชมพูฟอกหลายๆรอบ
 - การกิน โดยมีพยานมองเห็นว่าทานเข้าไป ให้สำรวจภายในช่องปากก่อนว่าในช่องปากมีร่องรอยถูกสารพิษกัดหรือไม่ และควรใส่ถุงมือเพื่อป้องกันมือของเราจากถูกกรดหรือด่างกัดผิวหนังของเรา เมื่อพบร่องรอยแผลภายในช่องปาก เราสามารถบอกได้ถึงแนวโน้มในการกินสารพิษประเภทกรดหรือด่างเข้าไป ซึ่งกรณีนี้ห้ามทำให้อาเจียนเด็ดขาด!!



วิธีปฐมพยาบาล

- คือ พยายามป้อนนมหรือน้ำเข้าไปเพื่อให้สารพิษเจือจางหากมียาเคลือบกระเพาะอาจป้อนเข้าไปช่วยป้องกันผนังทางเดินอาหารถูกทำลายจากกรดหรือด่างได้ ระวังการสำลัก และถ้าสัตว์หมดสติห้ามป้อนอะไรเข้าไปเด็ดขาด
- แต่หากสารพิษที่กินไปไม่ใช่กรดหรือด่าง การทำให้อาเจียนจะช่วยลดปริมาณสารพิษได้ทำได้โดยป้อนเกลือแกง 1-3 ช้อนโต๊ะ แล้วป้อนน้ำตามมากๆ หรือใช้น้ำยาล้างแผล hydrogenperoxide 3% ป้อนในขนาด 1-5 cc/kg
- การอาเจียนจะได้ผลดีที่สุดภายใน 1 ชั่วโมงหลังกินสารพิษเพราะหากเกิน 4 ชั่วโมง สารพิษจะถูกดูดซึมไปแล้วไม่มีประโยชน์นักที่จะทำให้อาเจียน



วิธีปฐมพยาบาล (ต่อ)

- หลังจากที่สัตว์อาเจียนออกมาแล้ว สัตวแพทย์สามารถใช้ยาประเภทถ่าน (Activated carbon) ช่วยดูดซับสารพิษ โดยป้อนให้ในขนาดประมาณ 2 เม็ดต่อน้ำหนักสัตว์ 1 กิโลกรัม หรือไม่เกิน 5 เม็ดต่อตัวต่อครั้ง หรืออาจผสมยาประเภทถ่านกับยาระบาย lactulose 1 ชีชีต่อน้ำหนักสัตว์ 5 กิโลกรัม เพื่อเร่งการระบายออกของสารพิษ
- เมื่อได้ทำการปฐมพยาบาลเบื้องต้นแล้วให้รีบพาไปพบสัตวแพทย์ให้เร็วที่สุด เพื่อที่สัตวแพทย์จะได้ทำการรักษาต่อไป



ผงถ่าน



Caution!!!!

- การป้อนอะไรก็ตามต้องระวังการสำลัก สุนัขหรือแมวที่ได้รับการป้อนต้องมึสติ ควรต้องอยู่ในท่านอนคว่ำ ถ้าหากสัตว์หมดสติอย่าพยายามป้อนทางปาก เพราะจะทำให้สำลักลงปอดได้ ให้รีบนำส่งสัตวแพทย์ทันที



Toxic

- สารพิษที่พบได้บ่อย

- Organophosphorous Carbamate (ยาฆ่าแมลง)

- อาการ มีอาการทางเดินอาหาร เช่น น้ำลายไหล อาเจียน อุจจาระเรี่ยราด ร่วมกับอาการทางระบบประสาท กล้ามเนื้อสั่น กระตุก เกร็ง



Toxic

- สารพิษที่พบได้บ่อย (ต่อ)

- Wafarin Coumarin (ยาเบื่อหนู)

- อาการ ถ้าเพิ่งได้รับพิษจะยังไม่แสดงอาการใดๆ แต่ภายหลังจะพบว่าซีด จุดเลือดออกที่ผิวหนัง อุจจาระดำ เลือดหยุดยาก



Toxic

- สารพิษที่พบได้บ่อย (ต่อ)

- Zinc phosphide (ยาเบื่อหนู)

- อาการ ล้มตัวนอน อาเจียนมีสีน้ำตาลดำ ร้องเสียงดัง ลั่นเพราะเจ็บปวดภายในร่างกาย หายใจเร็ว เยื่อเมือกสีแดง

- การแก้ไข ไม่มีวิธีที่จำเพาะ ใช้การรักษาตามอาการ และเน้น supportive



Toxic

- สารพิษที่พบได้บ่อย (ต่อ)

- Amitraz

- อาการ จะพบความผิดปกติเมื่อใช้ยาเข้มข้นเกินไป
สุนัขเล็กกินยา หรือสุนัขอายุน้อย จะพบว่าขาอ่อนแรง
เดินโซเซ อาเจียน ตัวสั่น ชี้น้ำตาลในกระแสเลือดต่ำ
 - แก้ไขโดย **Activate charcoal** (ผงถ่าน) ป้อน แล้วรีบ
นำส่งสัตวแพทย์



Toxic

- สารพิษที่พบได้บ่อย (ต่อ)
 - Lead poisoning (ตะกั่วแบตเตอร์)
 - อาการ โรคมักเป็นแบบเรื้อรัง มีอาการทางระบบทางเดินอาหาร เช่น ท้องเสีย อาเจียน เจ็บปวดในช่องท้อง ช่องท้องขยาย มีอาการทางระบบประสาท เช่น ตามองไม่เห็น ซึม และอาจชัก



Toxic

- สารพิษที่พบได้บ่อย (ต่อ)

- Organochlorine (ยาฆ่าแมลง DDT)

- อาการจะพบแบบค่อยเป็นค่อยไป เมื่อมียาสะสมในร่างกายจนถึงระดับแพ้ จะทำให้ ชัก ยาขับออกช้า



Toxic

- สารพิษที่พบได้บ่อย (ต่อ)

- Strychnine (ยาเบื่อสุนัข)

- อาการ กล้ามเนื้อเกร็งทั้งตัว ขาทั้ง 4 เหยียดตึง อาการจะรุนแรงมากขึ้นถ้ามีเสียงหรือถูกกระตุ้น



Paracetamol



- พาราเซตามอล (Paracetamol) หรือ อะเซตามีน โนเฟน (acetaminophen) ทั้งหมดย่อมาจาก *para-acetylamino*phenol
- มีฤทธิ์บรรเทาอาการยาแก้ปวดและลดไข้ ซึ่งเป็นยาพื้นฐานที่มักใช้เพื่อบรรเทาไข้ อาการปวดศีรษะ และอาการปวดเมื่อย และรักษาให้หายจากโรคหวัดและไข้หวัด
- ประกอบด้วยยาแก้อักเสบชนิดไม่ใช่สเตียรอยด์ (NSAIDs) และโอปิออยด์



พิษจากพาราเซตามอล

- ปกติเมื่อสัตว์ได้รับ **Acetamenophen** จะถูกขับออกจากร่างกายโดย **Glucoronide** และบางส่วนจะถูกเมตาบอไลต์เป็น **Toxic intermediate** และถูกขับออกจากร่างกายโดย **Glutathione**



พิษจากพาราเซตามอล

- แต่
 - แมว **ไม่มี** Glucoronide และ Glutathione ลดลงเร็วมาก
 - สุนัข Glucoronide มีน้อย และ Glutathione ลดลงเร็วมาก
- ดังนั้น
 - แมว **ห้ามใช้**
 - สุนัข ห้ามใช้โดสสูง ต้องระมัดระวังให้มาก ใช้ 10 mg/kg.



อาการ

- ในตับของสัตว์ไม่มี glucuronide มากพอที่จะขจัดพิษของยาชนิดนี้ในหมดฤทธิ์ได้หมด จึงมีผลให้**เกิดการทำลายตับ**ขึ้น
- พิษของมันยังก่อให้เกิดพิษต่อร่างกายส่วนอื่นๆอีก เช่น มีการ**ทำลายเม็ดเลือดแดง**จนทำให้เม็ดเลือดแดงเปลี่ยนสภาพไปไม่สามารถขนถ่ายออกซิเจนได้อย่างปกติ สีของเลือดจะเปลี่ยนไปเป็นสีน้ำตาลช็อกโกแลต
- มีผลทำให้เกิดอาการซึม อาเจียน ปัสสาวะมีสีน้ำตาลแดง **หน้าบวม** **เหงือกบวม**และจะเปลี่ยนเป็นสีม่วง น้ำลายไหลยืด ซึ่งจะเกิดอาการให้เห็นภายใน 1-2 ชม. หลังจากป้อนยาให้กับสัตว์ อาการที่กล่าวมาทั้งหมดจะเห็นได้ชัดในแมว และที่สำคัญพิษของยาอาจจะทำให้แมวเสียชีวิตได้ภายใน 18-36 ชั่วโมง



อาการ

เหงือกม่วง

หน้าบวม



อาการในสุนัข

- อาการเป็นพิษยาอาจไม่รุนแรงเท่าในแมวแต่ถ้าหากได้รับยาในปริมาณที่มากเกินไปติดต่อกันก็อาจทำให้เกิดอันตรายได้เช่นกัน โดยสุนัขที่พ้ออาการเป็นพิษจากยาจะมีอาการซึมมาก อาเจียน ปวดท้อง ปัสสาวะมีสีเข้มขึ้น และถ้าหากไม่รีบพาไปพบสัตวแพทย์ก็อาจเสียชีวิตได้ใน 2-4 วัน



ปฐมพยาบาล

- ควรจะพาไปพบสัตวแพทย์โดยทันที
- อาจช่วยปฐมพยาบาลเบื้องต้นก่อน โดยถ้าสัตว์เลี้ยงได้รับยาเข้าไปไม่เกิน 2 ชั่วโมง ให้เราใช้วิธีทำให้สัตว์เลี้ยงอาเจียนด้วยการป้อนเกลือแกงประมาณ 1-2 ช้อนโต๊ะหรือ ป้อนผงถ่านหรือ activated charcoal เพื่อช่วยในการดูดซึม หรืออาจต้องให้น้ำเกลือหรือออกซิเจน ถ้ายาลือดตามความจำเป็น และตามที่สัตวแพทย์ผู้รักษาแนะนำ



Ivermectin



Ivermectin

- ไอเวอร์เมคติน" (Ivermectin) เป็นยาอีกตัวหนึ่งซึ่งนิยมใช้กันมากในการรักษาสัตว์
- ได้มาจากแบคทีเรียที่อยู่ในดิน ชื่อ *Streptomyces avermitilis* ทำให้พยาธิเป็นอัมพาต
- โดยกระตุ้นการหลั่งของ Gemma-aminobutyric (GABA) ซึ่งเป็นสารสื่อประสาท



Ivermectin

- ประโยชน์
 - ฉีดป้องกันและกำจัดเห็บ
 - ใช้กินเพื่อรักษาขี้เรื้อนเปียก
 - ใช้ฉีดเพื่อรักษาขี้เรื้อนแห้ง
 - กินและฉีดเพื่อป้องกันพยาธิหนอนหัวใจ
 - กินและฉีดเพื่อถ่ายพยาธิในทางเดินอาหาร



Ivermectin

- มีเพียงผลิตภัณฑ์ของ Heartgard เท่านั้นที่ ผู้ผลิตและ FDA อนุญาตให้ใช้กับสุนัข โดยใช้กับสุนัขอายุ 6 สัปดาห์ขึ้นไป



Ivermectin

- ส่วนผลิตภัณฑ์อื่นหรือชนิดที่ใช้กับโคและสุกรนั้นมีการนำมาประยุกต์ฉีดในสุนัขหรือแมว สัตวแพทย์ผู้ฉีดต้องรับผิดชอบในการใช้เอง



พิษจากไอเวอร์เมคติน

- มักเกิดขึ้นเมื่อสุนัขได้รับยาเกินขนาด หรืออายุน้อยเกินไป (ต่ำกว่า 6 เดือน) หรือเป็นสายพันธุ์ที่ไม่สามารถให้ยาตัวนี้ได้
- สายพันธุ์ที่ไม่สามารถให้ยา Ivermectin ได้ คือ คอลลี เซท แลนด์ชีพด็อก โอลด์อิงลิชชีพด็อก รวมถึงสุนัขที่เป็นลูกผสมของทั้ง 3 สายพันธุ์นี้ด้วย
- ยาที่ใช้เป็นยาที่ไม่ได้มาตรฐาน



สายพันธุ์สุนัขที่ห้ามใช้ไอเวอร์เมคติน

Collie

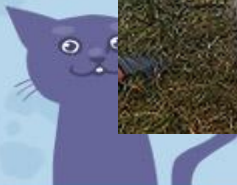


Shetland sheepdog



สายพันธุ์สุนัขที่ห้ามใช้ไอเวอร์เมคติน

- Old English sheepdog



ยาเถื่อน!!!!



X ทำไมยาจึงไม่ขึ้นทะเบียน?

หลีกเลี่ยงการแจ้งสารออกฤทธิ์บนฉลาก
หลีกเลี่ยงการแจ้งแหล่งผลิตและผู้ผลิต
หลีกเลี่ยงการตรวจสอบคุณภาพ
หลีกเลี่ยงการตรวจสอบความปลอดภัย

X ตัวอย่างอันตรายของยาไม่มีทะเบียน



- ! ตรวจพบ "วัตถุอันตราย" (ยาฆ่าแมลง) ที่ต้องควบคุมและขึ้นทะเบียน
- ! ตรวจพบสารประกอบที่ใช้ในยาปรามาคูรูฟิงที่อาจเป็นอันตรายต่อสัตว์ เช่น สารอินทรีย์ (surfactant)
- ! ตรวจพบ "สารช่วยดูดซึม" ทำให้วัตถุอันตรายและสารประกอบต่างๆสามารถซึมเข้าสู่กระแสเลือดได้
- ! ตรวจพบว่าสารบางตัวในส่วนผสมเป็น "สารก่อมะเร็ง"

X ยาอื่นๆที่ไม่ได้รับการขึ้นทะเบียนในท้องตลาด



X อันตรายที่เกิดขึ้น

เมื่อเกิด "อาการข้างเคียง" หรือเกิด "ความเป็นพิษจากยาปลอม"
การแก้ไขไม่สามารถทำได้
เนื่องจากทั้งตัวผู้ซื้อและผู้ขายไม่ทราบสารออกฤทธิ์และส่วนประกอบที่ใช้ในยาเหล่านี้

**"ชีวิตของสัตว์เลี้ยงคุณมีค่า" มากกว่า
"ค่าของตัวสรรพคุณจากผู้ขายที่ขาดความรับผิดชอบ"
จำหน่ายยาไม่ได้รับการขึ้นทะเบียน ผิดกฎหมายและผิดจริยธรรม**



อาการ

- เดินไม่สัมพันธ์กัน (Ataxia) เดินเซ มีอาการทางระบบประสาท
- ม่านตาขยายกว้าง อาจมีอาการคล้ายตาบอด หรือตาบอดเฉียบพลัน
- สับสน่วนวาย ลุกสี่ลุกลอน
- อาเจียน ท้องเดิน
- ชีมิและชีอก
- น้ำลายไหลมาก



ปฐมพยาบาล

- ส่วนใหญ่สุนัขมักแสดงอาการออกมาเมื่อตัวยาเข้าสู่ร่างกายแล้ว ดังนั้นต้องรีบนำส่งสัตว์แพทย์ทันที เพื่อทำการรักษา



อาหารที่เป็นพิษกับสุนัข



อาหารที่เป็นพิษกับสุนัข

1. ก้าน ใบ เมล็ด ของ แอปเปิ้ล อัลมอนด์ แอปริคอต พีช เชอร์รี่ป่า ลูกพลัม ลูกแพร์ ลูกพรุน และผลไม้ที่คล้าย ๆ กัน จะทำให้เกิดอาการท้องร่วง อาเจียน ปวดท้อง โดยเมล็ดของผลไม้เหล่านี้ส่วนใหญ่จะมีไซยาไนด์ ซึ่งเป็นพิษทั้งกับคนและสุนัข
2. อโวคาโด ทั้งผล เมล็ด ลำต้น เป็นพิษกับสุนัขทั้งหมด เป็นสาเหตุให้หายใจลำบาก น้ำท่วมปอด เจ็บหน้าอก ปวดท้อง
3. บรอกโคลี ทำให้เกิดแก๊สในท้องจำนวนมาก
4. เชอร์รี่ ทำให้หายใจเร็ว ซีด ปากบวมเห่อ อัตราการเต้นของหัวใจเร็วขึ้น



อาหารที่เป็นพิษกับสุนัข

บรอกโคลี



อโวคาโด



อาหารที่เป็นพิษกับสุนัข

- **5. ช็อคโกแลต** ยิ่งอบยิ่งอันตรายมาก สุนัขทานช็อคโกแลตไม่ได้เพราะสาร theobromine ในเมล็ดโกโก้เป็นอันตรายต่อสุนัข ถ้าได้รับในปริมาณมากจะทำให้เกิดลมชักตายได้



อาหารที่เป็นพิษกับสุนัข

6. ชา กาแฟ มีคาเฟอีน และน้ำตาล อาจจะทำให้เกิดอาการคล้ายๆ กับการกินช็อคโกแล็ต
7. กระดูกที่ทำให้สุกแล้วไม่ควรให้สุนัขกิน เพราะชิ้นตอนที่ย่อยอาจจะเป็นอันตรายกับอวัยวะข้างใน แต่กระดูกที่ดิบกินได้ปลอดภัยกว่า



อาหารที่เป็นพิษกับสุนัข

8. เห็ด จะทำให้อาหารไม่ย่อย มีผลในการทำลายต่อ ตับไต เกิดอาการ ปวดท้อง คลื่นไส้ อาเจียน
9. ลูกจันทน์ จะเกิดอาการใจสั่น หรืออาจเกิดอาการ ลมชักอย่างปัจจุบันทันด่วน และตาย
10. บุหรี่ ทำให้น้ำลายฟูมปาก คลื่นไส้ อาเจียน ภาวะ หัวใจเต้นเร็วผิดปกติ



อาหารที่เป็นพิษกับสุนัข

11. หัวหอม เกิดแก๊ส ทำให้ (ร่างกาย) ไม่ปกติ อ่อนกำลัง ทำลายเม็ดเลือดแดง
12. องุ่น ลูกเกด ลูกพรุน ทำให้ไตล้มเหลว ถึงตายได้
แม้องุ่นเพียงนิดเดียว
13. เกลือ ถ้ากินมากเพราะจะมีผลต่อไต



อาหารที่เป็นพิษกับสุนัข

14. ไซดีบ อาจมีเชื้อเชื้อแซลโมเนลล่าทำให้สุนัขเกิดโรคทางเดินอาหารได้ แต่ไซสุกทานได้

15. ถั่วแมคคาดาเมีย ถั่วแมคคาดาเมีย จะทำให้กล้ามเนื้อสุนัขอ่อนแรง เกิดความหดหู่ อาเจียน ใจสั่น เป็นไข้ ปวดเกร็งท้อง อาการเพสียงของกล้ามเนื้อ โดยจะส่งผลกับขาหลังของสุนัขมากกว่าขาหน้า บางทีขาหลังอาจเป็นหนักถึงอัมพาต อาการเหล่านี้จะหายไปหลังจากกินถั่วนี้ไปแล้ว 72 ชั่วโมง



อาหารที่เป็นพิษกับสุนัข

ลูกจันทร์



ถั่วแมคคาดาเมีย



Envenomation



Envenomation

- ูพิษ มี 2 แฟมิลี คือ

- **Elapidae** คือ พวกที่อาศัยอยู่บนบก เช่น ูเห่า ูจงอาง ูสามเหลี่ยม ูทับสมิงคลา จะเป็นพิษต่อระบบประสาท ทำให้ระบบการหายใจเป็นอัมพาต

- พวกที่อาศัยอยู่ในทะเล คือ ูทะเล พิษจะทำลายระบบกล้ามเนื้อเป็นหลัก

- **Viperidae** เช่น ูเขี้ยวหางไหม้ ูกะปะ ูแมวเซา จะมีพิษต่อเลือด ทำให้ปวด บวม ร้อน แดง



Envenomation

- การช่วยเหลือเบื้องต้น ทำได้โดย ใช้เชือกรัดเหนือรอยเขี้ยว แน่นพอประมาณ อาจต้องมีการคลายเชือกบ้างเป็นพักๆ ทุก 10 นาที เพื่อป้องกันเลือดไม่ไปเลี้ยง หากมีผ้าพันแผลชนิด ยืดหยุ่น ให้ใช้พันแทนดีกว่า โดยพันตั้งแต่รอยเขี้ยวไปจนถึงเหนือรอยเขี้ยว
- จำกัดการเคลื่อนไหวของขาที่ถูกกัด เพื่อป้องกันการแพร่ของ พิษ
- นำส่งสัตว์แพทย์โดยเร็วที่สุดเพื่อรักษาต่อไป



Envenomation

- หากสุนัขถูกงู/ สัตว์มีพิษฟ่นพิษใส่ตา ควรทำการชะล้างเอาพิษนั้นออกให้เร็วที่สุดด้วยน้ำเกลือล้างแผล หรือน้ำสะอาด เพื่อลดการสัมผัสสารพิษของกระจกตา ซึ่งอาจนำไปสู่การหลุดลอก และเกิดแผลหลุมของกระจกตา





ระวัง! 6 สัตว์มีพิษ และวิธีช่วยชีวิตน้องหมา



อาการ : พบรอยขีดข่วน 1-2 แผล แผลบวมขึ้น หน้าบวม ตัวบวม เริ่มปวดมาก มีจุดเลือดออก กล้ามเนื้ออ่อนแรง เป็นอัมพาต

การปฐมพยาบาล : ปล่อยสุนัขให้สงบลง หาดำแหน่งแผล โคนขน ไล่เลือดเสียออกมา (ห้ามบีบแรง) ล้างแผลด้วย น้ำสะอาด (ห้ามใช้น้ำอุ่น) ไข่ช็อกหรือฟาร์มาซีนแผล ประมาณ 2 นิ้ว (ทิศทางเข้าหาหัวใจ) จำลักษณะของรอย และรีบพาไปพบคุณหมอ



4. ตะขาบ

อาการ : พบรอยขีดข่วน 1-2 แผล (คล้ายถูกงูกัด แต่ตื่นกว่า) แผลอักเสบ บวมขึ้น เริ่มปวดมาก บางรายก็อาจแพ้พิษได้
การปฐมพยาบาล : หาดำแหน่งแผล โคนขน ไล่เอาเลือดเสียออกมา (ห้ามบีบแรง) ทำความสะอาดแผลด้วยน้ำสะอาด ประคบเย็นลดอักเสบ หากอาการไม่ดีขึ้นภายใน 2-3 ชั่วโมง ให้พาไปพบคุณหมอ

2. แมงป่อง

อาการ : พบรอยแผลตุ่มต่อม 1 รู เริ่มปวดมาก น้ำลาย ฟุ้งปาก อาเจียน เลือดไหลไม่หยุด และอ่อนแรงได้
การปฐมพยาบาล : ปล่อยสุนัขให้สงบลง หาดำแหน่งแผล โคนขน ไล่เอาเลือดเสียออกมา (ห้ามบีบแรง) ล้างแผล ด้วยน้ำสะอาด รีบพาไปพบคุณหมอ

5. พึ่ง ต่อ แตน

อาการ : พบรอยแผลมีเหล็กใน บวมและอักเสบ เริ่มปวด บางรายอาจแพ้พิษได้
การปฐมพยาบาล : หาดำแหน่งแผล โคนขน เอาเหล็กในออก ทำความสะอาดแผล ประคบเย็น ลดอักเสบ หากอาการไม่ดีขึ้นภายใน 2-3 ชั่วโมง ให้พาไปพบคุณหมอ

3. คางคก

อาการ : ปากและใบหน้าบวมอักเสบ หายใจลำบาก น้ำลายฟุ้งปาก เริ่มปวดแสบร้อนรุนแรง ถ้ากินเข้าไป ก็อาจทำให้เสียชีวิตได้
การปฐมพยาบาล : ปล่อยสุนัขให้สงบลง ช่วยล้างปาก และรีบพาไปพบคุณหมอ

6. กิ้งกือ

อาการ : เกิดการระคายเคือง เริ่มปวดได้ บางตัวมีอาการแพ้ อาจพบปากและใบหน้าบวม น้ำลายฟุ้งปากได้
การปฐมพยาบาล : ช่วยล้างปาก หากอาการไม่ดีขึ้นภายใน 2-3 ชั่วโมง ให้พาไปพบคุณหมอ



ด้วยความปรารถนาดีจาก ...



หลักสูตรเทคนิค
การสัตวแพทย์
มหาวิทยาลัย
ราชภัฏสกลนคร





ข้อควรปฏิบัติหลังผ่าตัด

1. ควรปฏิบัติตามคำแนะนำและมาตามนัดหมายของสัตวแพทย์อย่างเคร่งครัด

ควรปฏิบัติตามคำแนะนำ ป้อนยา งดอาบน้ำ และมาตามนัดหมายของสัตวแพทย์อย่างเคร่งครัด หากสงสัยหรือไม่เข้าใจควรสอบถามทันที ตลอดจนพบอาการที่ผิดปกติ ควรรีบปรึกษา เพื่อทำความเข้าใจวิธีการปฏิบัติที่ถูกต้องในเวลาต่อไป

2. ตรวจแผลและอาการ

เจ้าของคือบุคคลที่มีความใกล้ชิดกับสัตว์เลี้ยงมากที่สุด จึงจำเป็นต้องคอยตรวจสอบแผลของสัตว์เลี้ยงอยู่เสมอ โดยสังเกตจากผ้าแปะแผลจากภายนอก ให้มีความสะอาด ปราศจากหนอง ไม่ให้มีเลือดไหลซึม ไม่จำเป็นต้องเปิดผ้าแปะแผล ถ้าผ้าแปะแผลไม่หลุด หากผ้าแปะแผลหลุดให้แต้มเบตาดีน แล้วแปะแผลด้วยก๊อซสะอาดและพลาสติก

3. กินแต่น้อย เอาแต่พอประมาณ

เนื่องจากภาวะการฟื้นตัวของฤทธิ์ยาหลังผ่าตัด สัตว์เลี้ยงจึงไม่ควรกินอาหารให้อิ่มแบบเต็มที่ จนทำให้ท้องป่อง เพราะเป็นการเพิ่มความดันในช่องท้อง เป็นเหตุให้แผลปริงาย โดยเฉพาะสัตว์เลี้ยงที่เพิ่งได้รับการผ่าตัดช่องท้อง เช่น ทำหมัน เป็นต้น

4. ป้องกันการกัดแทะ

การเลีย หรือ การกัดแผล เป็นเรื่องธรรมชาติของสัตว์เลี้ยงอยู่แล้ว นิสัยหรือพฤติกรรมเหล่านี้เกิดจากอาการคันเพราะแผลกำลังจะหาย แต่กลับเป็นผลให้ไหมหลุด หรือแผลแตกแยกออกจากกัน ดังนั้นเจ้าของควรใช้เสื้อยืดเก่าๆ หรือผ้าดิบตัดเป็นเสื้อใส่คลุมช่องแผลที่ถูกผ่าตัดไว้ หรืออาจใส่ปลอกคอกันเลีย กันแทะ ที่ทำจากพลาสติก เรียกว่า Elizabethan collar บางครั้งอาจพบเพื่อนผู้หวังดีของ น้องหมา น้องแมว ที่มาช่วยพยาบาล ด้วยการเลียแผลให้กัน เป็นสาเหตุทำให้แผลเกิดการติดเชื้อ เจ้าของควรต้องระมัดระวังเป็นพิเศษ

5. ไม่วิ่ง ไม่ชน

การวิ่งเล่นกัดกัน กระโดดโลดเต้น ชุกชนตามประสา อาจทำให้แผลที่เย็บไว้ เกิดการปริหรือฉีกขาดออกจากกัน คงจะเป็นเรื่องยากหากบอกว่าห้ามทำสิ่งนั้น ฉะนั้นหลังการผ่าตัดควรขังสัตว์เลี้ยงไว้ในพื้นที่จำกัดจนกว่าจะตัดไหมที่ 7 วัน หลังผ่าตัด

6. อย่าให้แผลสกปรก

เมื่ออาการเจ็บปวดเริ่มทุเลาลง สัตว์เลี้ยงก็จะมีแรงพอที่จะออกไปปฏิบัติกิจกรรม เช่น วิ่งเล่น ลุยน้า ลงโคลน คลุกดิน ซึ่งเป็นอันตรายต่อการติดเชื้ออย่างยิ่ง ฉะนั้นจึงควรดูแลไม่ให้เกิดการหมักหมมบริเวณแผลผ่าตัดเด็ดขาด

ด้วยความปรารถนาดี จาก....

หลักสูตรเทคนิคการสัตวแพทย์ มหาวิทยาลัยราชภัฏสกลนคร

ขั้นตอนการปฏิบัติตนเมื่อถูกสุนัขกัด

ขั้นตอนที่ 1: ประเมินพยาบาลผู้ที่ถูกสุนัขกัด

1. ซ้ำระล้างบาดแผล

ล้างแผลและรอบบริเวณแผลด้วยสบู่ให้สะอาด และล้างแผลด้วยน้ำปริมาณมาก ๆ (น้ำประปาจะสะอาดและดีที่สุด) ซับแผลให้แห้งด้วยผ้าก๊อซที่สะอาด กรณีแผลเหวอะหะให้ปล่อยแผลไว้โดยไม่ต้องเย็บแผล แต่ปิดแผลด้วยผ้าก๊อซสะอาด (ในกรณีที่น้ำลายสุนัขเข้าตา ให้ใช้น้ำสะอาดล้างตาเท่านั้น แต่ล้างหลาย ๆ ครั้ง)



2. ฆ่าเชื้อที่บริเวณบาดแผล

โดยใช้สำลีสะอาดชุบแอลกอฮอล์ โพรพิโดนไอโอดีน ทิงเจอร์ไอโอดีน จากนั้นเช็ดรอบ ๆ บาดแผลที่ถูกต้องและถูกข่วน ระวังอย่าให้แผลชุ่ม และไม่ต้องทาครีมใด ๆ เพิ่มเติม



ที่มา : <http://sahaoffice.co.th/canteen-factory-tool/first-aids/1215075437.html>

3. พบแพทย์

เพื่อปิดบาดแผลที่มีขนาดกว้างหรือลึกมาก โดยแพทย์จะเย็บแผลอย่างหลวม ๆ เท่านั้น หากบาดแผลมีขนาดเล็ก ควรรอประมาณ 2-3 วันก่อนที่จะรับการเย็บแผล และฉีดยาป้องกันโรคบาดทะยักและวัคซีนพิษ

สุนัขบ้า หรืออาจฉีดอิมมูโนโกลบูลิน ชนิด Human Rabies Immunoglobulin (HRIG) หรือ Equine Rabies Immunoglobulin (ERIG) ขึ้นอยู่กับดุลยพินิจของแพทย์

ขั้นตอนที่ 2: สังเกตลักษณะและอาการของสุนัข

หลังจากที่ได้ทำความสะอาดแผลเบื้องต้นไปแล้ว ให้เฝ้าสังเกตลักษณะและอาการของสุนัขว่ามี การติดเชื้อโรคพิษสุนัขบ้าหรือไม่ภายใน 10 วัน โดยสุนัขที่ติดเชื้อโรคพิษสุนัขบ่านั้นน่าจะมีอาการดุร้ายหรือเซื่อง ซึม แต่ส่วนใหญ่คือมีอาการอ้าปากตลอดเวลา มีลิ้นห้อย ลุก นิ่ง และเดินวนไปมาบ่อยครั้ง ในกรณีติดเชื้อชั้น รุนแรง สุนัขมักมีอาการอ่อนแรงและเดินโซเซก่อนที่จะเสียชีวิตลงในที่สุด แนะนำให้แจ้งแพทย์ที่ดูแลทันทีเพื่อ ใช้เป็นข้อมูลในการประกอบการรักษา และเพิ่มข้อแนะนำในการปฏิบัติตัวต่อไป

ขั้นตอนที่ 3: รับวัคซีนพิษสุนัขบ้า

วัคซีนที่เกี่ยวข้องในกรณีที่ถูกสุนัขกัดหรือข่วนคือ วัคซีนป้องกันโรคพิษสุนัขบ้า และ วัคซีนป้องกัน บาดทะยัก ผู้ป่วยควรเข้าพบแพทย์ตามตารางนัดหมายทุกครั้งอย่างต่อเนื่องเพื่อรับวัคซีนให้ครบถ้วน แพทย์ อาจจ่ายยาแก้แค้นเสบและยาแก้ปวดให้ด้วย โดยแพทย์จะให้สมุดวัคซีนสำหรับนัดหมายมา

และนัดหมายฉีดที่ Day 0 → Day 3 → Day 7 → Day 14 → Day 28 รวม 5 เข็ม

การฉีดป้องกันหลังสัมผัสสัตว์ (Post-exposure Immunization)

การฉีดวัคซีน VERORAB เข้าผิวหนัง (TRC-ID Regimen : 22202)

กำหนดการฉีด	ขนาดยา	วันที่	หมายเหตุ
วันเริ่มต้น (D0)*	0.1 ml, 2 จุด		
วันที่ 3 (D3)	0.1 ml, 2 จุด		
วันที่ 7 (D7)	0.1 ml, 2 จุด		
วันที่ 28 (D28)	0.1 ml, 2 จุด		

การฉีดวัคซีน VERORAB เข้ากล้ามเนื้อ (IM Regimen)

กำหนดการฉีด	ขนาดยา	วันที่	หมายเหตุ
วันเริ่มต้น (D0)*	0.5 ml	3 ก.ย. 64	
วันที่ 3 (D3)	0.5 ml	6 ก.ย. 64	
วันที่ 7 (D7)	0.5 ml	10 ก.ย. 64	
วันที่ 14 (D14)	0.5 ml	17 ก.ย. 64	
วันที่ 28 (D28)	0.5 ml	31 ก.ย. 64	

*การให้อิมมูโนโกลบูลิน (RIG)

ให้ ERIG 40 IU/kg จำนวน _____ IU หรือ HRIG 20 IU/kg จำนวน _____ IU
ในบริเวณรอยแผล โดยถูกฉีดเข้าใน Category _____ (WHO) No P/S

*** ไม่ว่าจะสุนัขหรือแมวจะเคยได้รับการฉีดวัคซีนพิษสุนัขบ้ามาก่อนหรือไม่ ผู้ที่ถูกกัด หรือข่วนจนมีการถลอกของผิวหนังจะต้องปฏิบัติตามขั้นตอนนี้ทุกข้อ ***

ด้วยความปรารถนาดี...หลักสูตรเทคนิคการสัตวแพทย์

มหาวิทยาลัยราชภัฏสกลนคร

ดัดแปลงจาก <https://www.honestdocs.co/dog-bite-first-aid>